

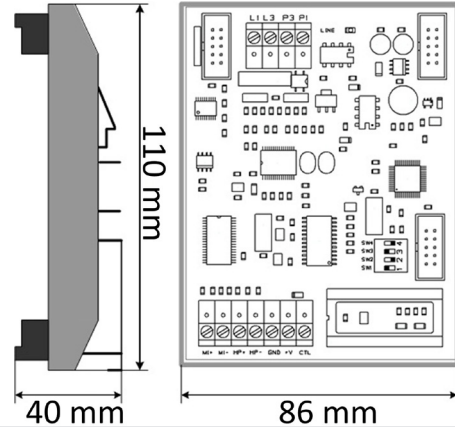


## Digitales Sendemodul

Das MDT2 ist ein Multiprotokoll-Alarmtransmitter-Modul (CESA oder IDContact) über das Festnetz.

Das MDT2 ist mit den Steuereinheiten von TIL TECHNOLOGIES kompatibel:

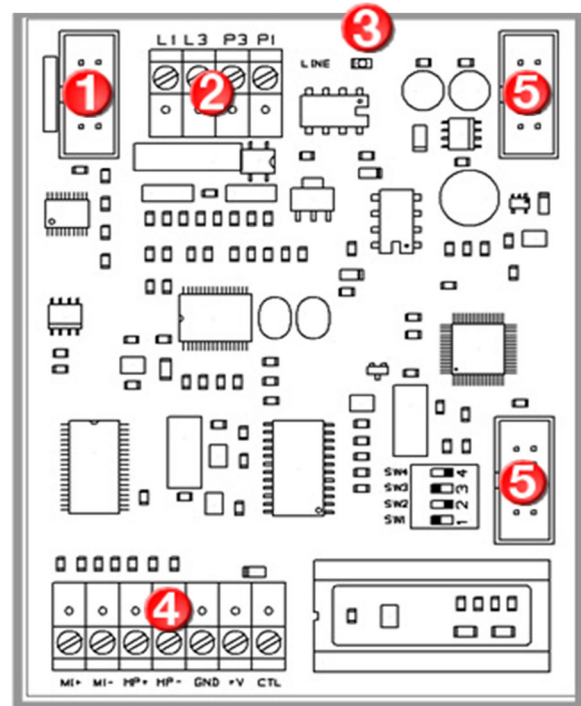
- TILLYS NG (via **NG-CF-RS** et **CBL-NG-CF-RS**)
- TILLYS v2



## Hardware-Beschreibung

TILLYS NG: Verbindung über NG-CF-RS und CBL-NG-CF-RS  
TILLYS v2: Verbindung am Lokal-Bus der TILLYS

	Anbindung zu TILLYS	1
L1/L3 Telefonanschluss P3/P1 optional	L1: Verb. Anschluss Tel. L3: Verb. Anschluss Tel. P3: Verb. Apparat Tel. P1: Verb. Apparat Tel.	2
Leitungsbelegungs-LED Leuchtet bei Übertragung	LED-Leitung	3
MI : Abhörmikrofone HP: Lautsprecher Stromv. 12 V/700 mA max. Schaltbefehl	MI+: Bus Mikrofone + MI-: Bus Mikrofone - HP+: Bus HP+ HP-: Bus HP- GND: Stromversorgung - +V: Stromversorgung + CTL	4
Nicht verwenden	Unbenutzte HE10-Kabel	5



## Technische Daten

Betriebsspannung	12 V Gleichspannung (max. 15 V Gleichspannung)
Verbrauch	100 mA @ 12 V Gleichspannung
Zugriff auf die Leitung:	direkt oder Standard
Anzahl Rufrichtungen	4 max.
Anzahl Profile	8 max.
Anzahl Standorte	4 max.
Max. Ausgangsspannung Audio-Bus	0,7 A
Anzahl Hörbereiche	16
Steuerungsmodus	Frequenz oder DTMF
Gewicht	0,13 kg
Maximale Distanz des Micro-HP-Busses	100 m 0,6 mm bei Kabelwiderstand < 1000 Ω 150 m 0,9 mm bei Kabelwiderstand < 1000 Ω

# Anschluss an eine TILLYS NG

Die Verbindung des MDT2 mit einer TILLYS NG erfolgt mit folgenden Elementen:

**NG-CF-RS** Serielle Karte für die Steuerung des Moduls MDT2.

**CBL-NG-CF-RS** 10-adriges Flachbandkabel für die Verbindung zwischen dem Modul MDT2 und einer SPS TILLYS NG mit NG-CF-RS-Karte.

Nur das orange, schwarze, rote und weiße Kabel werden benutzt.

## Warnhinweise für die Nutzung und den Anschluss

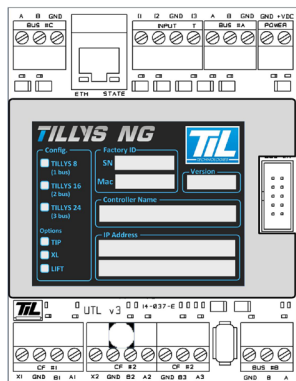
Die maximale Stromversorgung der TILLYS NG darf 15 V Gleichspannung nicht übersteigen.

Der Anschluss der Tochterkarte NG-CF-RS muss an einer ausgeschalteten TILLYS NG erfolgen.

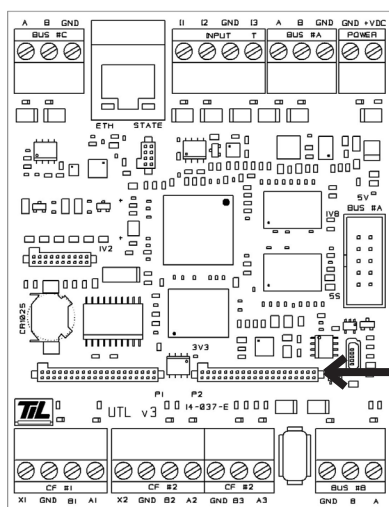
Der Anschluss des MDT2 an die TILLYS NG über CBL-NG-CF-RS muss an einer ausgeschalteten TILLYS NG erfolgen.

## Anschluss der seriellen Karte **NG-CF-RS** an die TILLYS NG

1. Schalten Sie die TILLYS NG aus.
2. Nehmen Sie die TILLYS NG aus ihrem grauen Gehäuse heraus.
3. Auf der Rückseite der Leiterplatte der TILLYS NG, die Schrauben der blauen Abdeckung lösen.



4. Platzieren Sie die NG-CF-RS-Karte auf dem rechten Anschluss P2 – EXT #2.

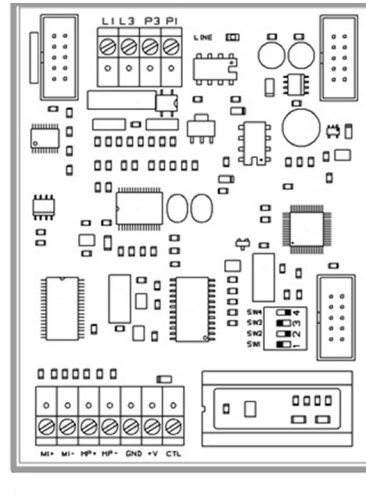
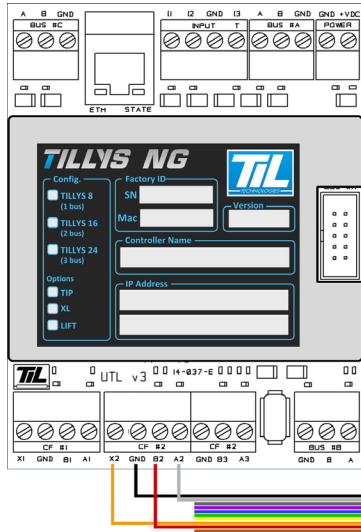


↖ Anschluss P2 – EXT #2

5. Setzen Sie die blaue Abdeckung und das graue Gehäuse in umgekehrter Reihenfolge wieder auf.
6. Verbinden Sie das mehrfarbige Kabel mit den rechten Anschlüssen der TILLYS EXT #2 (Pin X2 GND B2 A2). Siehe oben „Verkabelung und Parametrierung serielle Karte“.
7. Lassen Sie die TILLYS weiter ausgeschaltet und schließen Sie das MDT2 mit dem mehrfarbigen Kabel an den HE10-Stecker oben links des MDT2 an. Siehe oben „Verkabelung und Parametrierung serielle Karte“.

# Verkabelung des MDT2 über **CBL-NG-CF-RS** und Parametrierung der seriellen Karte

<b>CBL-NG-CF-RS</b>	NG-CF-RS an die rechte Klemmleiste der TILLYS NG angeschlossen
Orange	X2
Schwarz	GND
Rot	B2
Weiß	A2



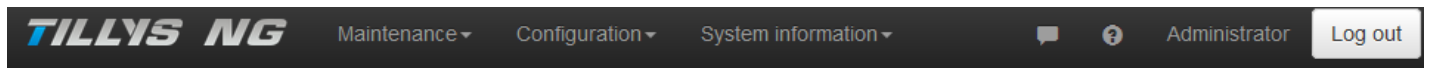
**Wichtig!**  
Schließen Sie nichts an die HE10-Stecker rechts am MDT2 an.

**Wichtig!**  
Schließen Sie nichts an die HE10-Stecker rechts am MDT2 an.

## Parametrierung der seriellen Karte

Die Parametrierung muss über den Webserver erfolgen:

- Loggen Sie sich in den Webserver der TILLYS NG ein
  - „Serial – MDT2“ konfigurieren in: Konfiguration > Extensions boards > Right side > Serial – MDT2
- Klicken Sie auf Submit



## Extension boards

Extension boards configuration

Left Side:

Right Side: